



## DOSSIER PEDAGOGIQUE

BDFIL – Festival de bande dessinée Lausanne

## Table des matières

---

Informations pratiques .....	3
Séance pédagogique d'introduction à la bande dessinée.....	5
Le festival.....	6
L'invité d'honneur 2019 : Alex Baladi .....	7
Les expositions.....	8
Espace Romandie .....	8
Rétrospective Alex Baladi.....	8
Destination Lune, la conquête spatiale dans la bande dessinée .....	9
Hélène Becquelin : Adieu les enfants.....	10
Fille de l'ombre .....	11
Le retour de Tif et Tondu .....	12
Livre d'or BDFIL 2005-2018.....	13
(À Suivre).....	14
L'Univers de Milton .....	15
La Grenette.....	17
10 ans l'âge « Vigousse » .....	17
Espace Arlaud.....	18
Lausanne en BD.....	18
Derrière les cases de la mission. L'entreprise missionnaire suisse romande en Afrique australe (1870-1975) .....	18
Espace Rue de Genève 19 .....	19
Concours Nouveau talent .....	19
Ceruleum.....	20
Alex Baladi et Pierre Wazem : planches récentes .....	20
Théâtre de Vidy .....	21
Baladi : le théâtre du pinceau .....	21
Maison du dessin de presse, Morges .....	21
Dessins de presse .....	21
Projections cinématographiques .....	22
Contacts.....	23
Pour aller plus loin... ..	24
Petit lexique des termes BD .....	24
Et encore... ..	27

## Informations pratiques

---

### Lieux du festival

Au cœur de Lausanne, sur la place de la Riponne, à l'Espace Romandie, dans le palais de Rumine, au Forum de l'Hôtel de Ville, au Théâtre Boulimie, à l'Espace Rue de Genève 19, ainsi que dans les divers lieux du programme OFF.

### Dates et horaires

Jeudi 12 septembre :	10h-19h
Vendredi 13 septembre :	10h-19h
Samedi 14 septembre :	10h-19h
Dimanche 15 septembre :	10h-19h
Lundi 16 septembre :	10h-18h

### Accès

Le festival est facilement accessible en transports publics, en 5 minutes depuis la gare CFF avec le métro M2 (direction Croisettes, arrêt **Riponne-Maurice Béjart**).

### Accueil

Merci de vous présenter, 10 minutes avant l'heure indiquée dans le mail, **devant le Théâtre Boulimie, sur la Place Arlaud**. Si les expositions sont déjà ouvertes lors de votre arrivée et que vous avez un peu de temps avant le rendez-vous officiel, n'hésitez pas à commencer vos visites.

### Billets d'entrée

Vous recevrez vos billets lors de la pré-visite ou en passant au stand Accréditation (sous la grande tente) en arrivant au festival avec votre classe.

### Comportement à l'intérieur des expositions

Nous vous remercions d'accompagner et de surveiller vos élèves dans toutes les visites des expositions. Les bénévoles ne sont pas là pour faire la police, c'est à vous de surveiller votre classe. Il est strictement **interdit de manger, de boire ou de courir dans les expositions, ainsi que de toucher aux œuvres**. Merci également d'indiquer à vos élèves qu'il n'est pas indiqué de tester la solidité d'une installation, voire de la démolir.

### Dédicaces

L'espace Dédicaces du festival est fermé le jeudi. Il sera ouvert dès le vendredi de 15h à 19h.

### Mobilité réduite

Les expositions peuvent être difficiles d'accès. Merci de nous contacter si vous avez des élèves à mobilité réduite afin de prévoir au mieux leur venue au festival.

### Pique-nique

Nous vous laissons le soin d'organiser à votre convenance le pique-nique de vos élèves. De nombreux espaces extérieurs sont disponibles dans les alentours directs du festival. Nous vous proposons, en cas de mauvais temps, d'organiser votre pique-nique dans les espaces publics du Palais de Rumine. Nous vous remercions dans tous les cas de laisser les espaces dans lesquels vous vous serez installés dans l'état dans lequel vous les aurez trouvés, soit débarrassés des éventuels déchets.

### Pré-visite

Nous vous rappelons notre invitation à une pré-visite de préparation des expositions du festival en date du **mercredi 11 septembre, à 17h (durée 1 heure)**, devant le palais de Rumine, place de la Riponne. Merci d'annoncer retard ou désistement par mail à [l.quartenoud@bdfil.ch](mailto:l.quartenoud@bdfil.ch) ou par téléphone au **021 312 78 10** ou au **079 764 40 71**.

### Questionnaire d'évaluation

Merci de nous aider à améliorer notre offre en complétant, au terme de votre visite, le sondage d'évaluation que vous trouverez en pièce jointe.

## Retard ou désistement

Merci de nous informer, au **021 312 78 10** (heures de bureau) ou au **079 764 40 71**, de tout retard ou désistement.

## Toilettes

Des toilettes sèches sont disponibles entre la grande tente et la tente du bar ou dans le Palais de Rumine.

## Vestiaire

Le festival ne dispose pas d'un espace surveillé destiné à garder les affaires des visiteurs/teuses. Nous vous prions donc de ne pas entreposer les affaires de vos élèves à l'intérieur des expositions. Le festival décline toute responsabilité en cas de vol ou de perte.

## Visite des expositions

Cette année, dans le but d'être accessible à toutes et à tous tout en sensibilisant les enfants et adolescent-e-s à la magie du neuvième art, BDFIL propose deux parcours distincts en fonction de l'âge des élèves. La grande majorité des expositions de l'édition 2019 restent cependant accessible à toutes et tous, bien que les plus jeunes puissent ne pas comprendre l'entièreté de certaines et que les plus âgés risquent de s'ennuyer dans les espaces imaginés pour les enfants. Nous avons donc indiqué un âge conseillé pour les expositions et créé deux parcours ainsi que deux dossiers pédagogiques distincts en fonction de l'âge de vos élèves. En dehors de la balade dans Lausanne (3<sup>e</sup>-6<sup>e</sup> HARMOS), de la rencontre avec un auteur ou une autrice de BD (7<sup>e</sup>-11<sup>e</sup> et gymnase) et de l'atelier de sérigraphie (sur inscription), ces parcours sont des propositions et nous vous laissons juger par vous-même en vous référant aux informations présentes dans ce guide pédagogique ainsi qu'à votre pré-visite.

Nous vous recommandons, au vu du nombre de classes accueillies, d'identifier vos élèves par un signe distinctif (casquette, couleur, étiquette avec leur nom) et de leur indiquer le point d'accueil du festival (situé sous la grande tente) comme éventuel point de ralliement s'ils s'égarer. Nous pourrions, ainsi, le cas échéant, vous contacter.

Merci, pour chaque exposition, de vous conformer aux dispositions de visite indiquées (voir ci-après) et aux prescriptions des bénévoles présent-e-s. Pour des questions de confort et de sécurité, la capacité d'accueil de certaines expositions et ateliers est limitée. Il se peut que vous ayez à patienter. Nous vous remercions d'avance de votre compréhension.

## Fascicules pour les élèves

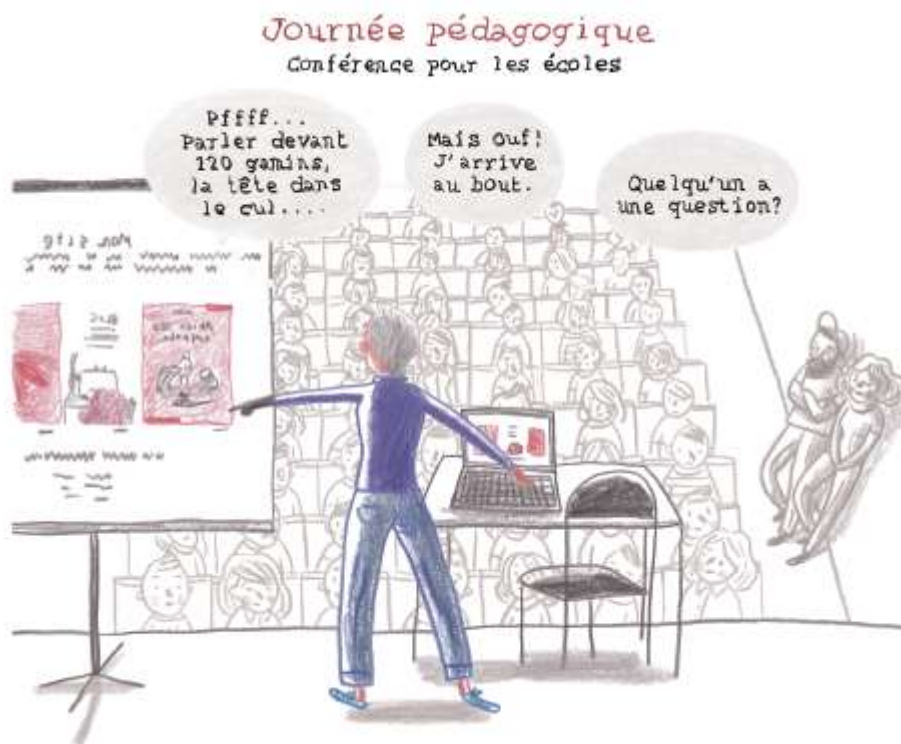
En même temps que vos billets d'entrée pour le festival, vous recevrez un fascicule pour chacun de vos élèves contenant plusieurs jeux autour des expositions de BDFIL.

## Séance pédagogique d'introduction à la bande dessinée

Le rendez-vous officiel est prévu devant le **Théâtre Boulimie**, 10 minutes avant l'horaire de l'introduction-présentation pédagogique à la bande dessinée que vous avez reçu dans un courriel séparé. Ces séances seront animées par **Hélène Becquelin**, autrice de *Adieu les enfants*, **Karine Bernadou**, autrice des *Croqueuses*, **Dominique Bertail**, auteur de la série *Ghost Money* et **Maou**, autrice de *Hej!* et lauréate du concours Nouveau talent en 2014. Cette introduction-présentation sera organisée en la présence de 3 autres classes et durera environ 45 minutes, temps de question compris. Vous aurez le temps, précédemment ou ultérieurement à cette rencontre, de visiter nos expositions (ouvertes dès 10h). Merci d'être bien à l'heure.



© Antipodes, 2019 / Delcourt, 2008 / Dargaud, 2016 / Hélice Hélas, 2016



Hélène Becquelin pour BDFIL 2018



## Le festival

---

En 2005, BDFIL festival international de bande dessinée de Lausanne prenait la relève du festival de Sierre (1984-2004), deuxième plus grand festival BD d'Europe après celui d'Angoulême en France.

Selon le fameux sous-titre du *Journal Tintin*, la bande dessinée s'adresse aux jeunes de 7 à 77 ans. BDFIL s'adresse non seulement aux différents âges, mais plus généralement aussi à ce qui relie les différents âges, la famille. Pour des raisons analogues d'universalité de son discours et de partage des valeurs, pour sa composante narrative aussi, la bande dessinée constitue aujourd'hui un facteur d'intégration essentiel. Elle est un moyen de raconter et de se raconter.

BDFIL reflète les classiques et l'avant-garde, les productions nationales et internationales, les événements plus faciles et les démarches plus exigeantes. La manifestation a ainsi eu pour invités d'honneur des auteur-e-s aux profils et productions aussi variés que Blain, Blutch, Cosey, Derib, Loustal, McKean, Marini, Peeters, Trondheim ou Zep.

Principalement financé par la Ville de Lausanne, le festival bénéficie du soutien de mécènes et sponsors privés, ainsi que d'une subvention cantonale. En termes de programmation et de fréquentation, il s'impose aujourd'hui comme le rendez-vous annuel des amoureux du neuvième art.

Pour sa quinzième édition, BDFIL accueille l'artiste veveysan de renommée internationale [Alex Baladi](#), héros de la nouvelle bande dessinée, qui signe l'affiche. Désireux de revisiter les stratégies du médium, il avait déjà collaboré en 2015 avec BDFIL dans le cadre d'une exposition de poys qui revisitaient le western.

La suite du programme sera toute en poésie, entre ombre et lumière, deux opposés qui pourtant se complètent. Dans le prolongement de l'exposition proposée à la Fondation de l'Hermitage à Lausanne, BDFIL explorera [l'ombre](#) vue par la bande dessinée.

Décollage ensuite en direction de la Lune pour fêter les 50 ans d'un petit pas pour l'homme, mais d'un grand pas pour l'humanité. Le Centre BD de la ville de Lausanne invite à revivre [l'épopée spatiale](#) dans les bandes dessinées de l'époque.

Mais ce n'est pas tout ! La quinzième édition, c'est également la relecture de [Tif et Tondu par Blutch](#), des auteurs/trices racontant, en bande dessinée, leur [rencontre avec la ville de Lausanne](#), une exposition de [Hélène Becquelin](#) et encore plein d'autres surprises. Sans oublier, bien sûr, l'espace Enfant relooké par [Haydé et son chat Milton](#) ainsi que l'atelier de sérigraphie Drozophile et la Fabrique de Fanzines.



## L'invité d'honneur 2019 : Alex Baladi

---



Né à Vevey (VD) en 1969, longtemps actif à Genève, Alex Baladi vit et travaille aujourd'hui à Berlin. Il s'est illustré sur le front de la BD indépendante en déployant une intense productivité.

Baladi explore des univers extrêmement variés et a réalisé plus d'une trentaine d'ouvrages. Depuis 1992, il enchaîne les publications aux éditions de L'Association, chez Atrabile, The Hoochie Coochie, Delcourt, Les Requins marteaux et dans ses propres fanzines (liste non-exhaustive), tels que *Frankenstein encore et toujours* (Atrabile, 2001), *Discoman* (Atrabile, 2007) ou encore *Cartes sur table* (L'Association, 2012). Ses dernières parutions sont *Voix douce* (Atrabile, 2017), les 2e et 3e épisodes de la série *Décrie-Ravage* (Atrabile, 2017, 2018) ainsi que *Robinson suisse* (Atrabile, 2019).

Habitué de BDFIL, il a notamment revisité le western selon le procédé des poyas en 2015 et participé aux projets de commande de 2016 et 2017. En 2016, il affronte François Ayroles à l'occasion d'un duel graphique. En 2018, il participe à plusieurs événements dont un concert dessiné avec le Quintet Equinox, et s'est prêté au jeu de l'improvisation aux côtés de Peggy Adam et de la troupe d'improvisation PIP (Pool d'impro du Poly).

### Alex Baladi succède à :

2005 : Didier Tronchet (France)

2006 : Christophe Bertschy (Suisse)

2007 : Cosey (Suisse)

2008 : André Juillard (France)

2009 : Frederik Peeters (Suisse)

2010 : Zep (Suisse)

2011 : Loustal (France)

2012 : Christophe Blain (France)

2013 : Enrico Marini (Suisse)

2014 : Lewis Trondheim (France)

2015 : Blutch (France)

2016 : Derib (Suisse)

2017 : Anna Sommer (Suisse)

2018 : Dave McKean (Angleterre)

## Les expositions

---

### Espace Romandie

#### Rétrospective Alex Baladi

Mélange de la contre-culture psychédélique des seventies avec les grandes heures du bois gravé, le dessin d'Alex Baladi démontre un art de la ligne organique et du noir et blanc. Revisitant les stratégies du médium, l'auteur veveysan empile ses cases comme les boîtes de chamboule-tout et développe une météorologie des bulles et phylactères : déchirés, déchiquetés, crevés, entortillés, parlants ou muets, ils donnent une réalité visuelle au chaos des pensées et à la tension nerveuse.

Son dessin démontre un art de la ligne organique et du noir et blanc en à-plat, qui mixe la contre-culture psychédélique des seventies avec les très riches heures du bois gravé, Robert Crumb avec Félix Vallotton.

Désireux de s'extirper du format classique d'une exposition de planches, Baladi joue sur les supports de la bande dessinée pour proposer une rétrospective innovante.

#### Pour les classes

Au vu de la diversité des supports utilisés par Baladi, cette visite peut être l'occasion d'un **questionnement sur ce qu'est la bande dessinée**, ce qui la constitue. Vous pouvez également monter un **atelier dans votre classe**, avant ou après votre visite, pour permettre à vos élèves de créer sur un support ou un format différent de ce qui est habituellement vu. Les élèves peuvent également relever l'utilisation particulière de Baladi des bulles qui ne sont pas toujours remplies par des mots.

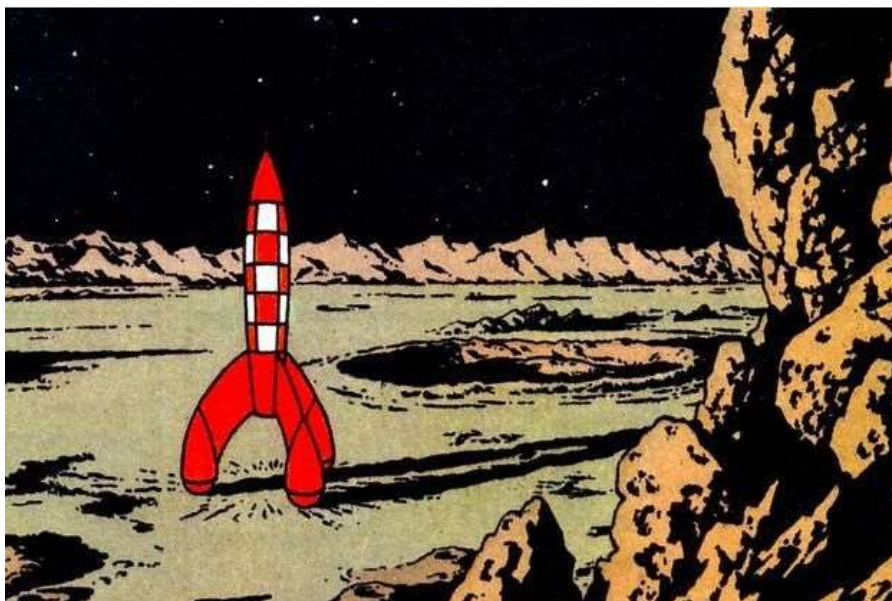
Durant la visite des autres expositions, cela peut aussi être l'occasion pour les élèves de distinguer les bandes dessinées plus traditionnelles de celles qui se permettent plus de liberté dans les cases et les phylactères.

<b>Lieu :</b>	Espace Romandie
<b>Disposition de visite :</b>	Visite limitée à 2 classes à la fois au maximum
<b>Âge conseillé :</b>	Tout public





## Destination Lune, la conquête spatiale dans la bande dessinée



© Casterman, 1954

Entre le 4 octobre 1957, date où le premier satellite soviétique, Spoutnik 1, devient le premier objet satellisé par l'Homme, jusqu'au 21 juillet 1969 où il pose un premier pas sur la Lune, la conquête de l'espace fascine. L'exploration du système solaire constitue l'un des événements majeurs de la seconde partie du XX<sup>e</sup> siècle qui fut rythmée, à ses débuts, par une forte concurrence entre les Etats-Unis et l'URSS.

Mais bien avant cela, l'idée d'aller dans l'espace fascine les arts et la littérature. Que ce soit Johannes Kepler, Alexandre Dumas ou Jules Verne, de nombreux/euses écrivain-e-s ont laissé voler leur plume jusqu'à la Lune. Et en pleine course à l'espace, l'imaginaire spatial a également marqué les auteurs et autrices de bande dessinée...

### La BD également marquée par cette conquête

Cinquante ans après que Neil Armstrong a posé un premier pas sur la Lune, le Centre BD et BDFIL proposent de retracer la course de la conquête de l'espace dans la bande dessinée. Depuis *Objectif Lune* (1953) et *On a marché sur la Lune* (1954) de Hergé à *L'Empire des milles planètes* (1971) de Pierre Christin et Jean-Claude Mézières en passant par le *Cosmoschtroumpf* (1967) de Peyo, l'espace n'a eu de cesse de fasciner petit-e-s et grand-e-s.

### Pour les classes

L'exposition sur la conquête spatiale est l'occasion de sensibiliser les élèves à la conquête de la Lune. Pour les plus grand-e-s, c'est aussi l'occasion de développer des sujets tels que **la Guerre froide** et l'importance d'être le premier à mettre un pied sur la Lune. Pour les plus jeunes, il est possible de parler de **la représentation de l'espace dans l'Histoire** (la Terre au centre de l'Univers, notre système solaire, l'existence d'extra-terrestre sur la Lune) et également de faire un parallèle avec **la conquête future de Mars**.

<b>Lieu :</b>	Espace Romandie
<b>Disposition de visite :</b>	Visite limitée à 2 classes à la fois au maximum
<b>Âge conseillé :</b>	Tout public

## Hélène Becquelin : Adieu les enfants

Après une enfance passée à St-Maurice, Hélène Becquelin obtient un diplôme de graphiste à l'École cantonale d'art de Lausanne en 1987. Elle travaille comme graphiste dans diverses agences de publicités, avant de se lancer dans la bande dessinée, avec son blog *Angry Mum*.

Repérée par les Éditions Glénat Suisse, elle publie les aventures « papier » d'Angry Mum en 2010 et 2012. Elle participe au projet *Webtrip*, initié par le festival Lyon BD et l'ECAM Lyon en 2012, ainsi qu'à l'exposition collective *Héroïne(s)* en 2014, toujours à Lyon.

Après sa participation aux projets de commande en 2007, 2014 et 2015, ainsi qu'une exposition dans le cadre du festival OFF en 2017, elle présente sa version de la planchette valaisanne dans un duel avec l'équipe du B&B Bandonéon Bar lors de l'édition de l'année dernière.

En 2018 paraissait *Adieu les enfants*, recueil autobiographique d'illustrations représentant l'enfance de l'autrice, sa sœur cadette et son grand frère. Deux ans plus tard, le deuxième tome est la suite de cette histoire, toujours ancré dans son enfance. Hélène Becquelin rassemble avec talents les petits riens qui composent son passé. Les gouttes d'eau sur la tente, les pique-niques avec les grands-parents, la réception de ce journal qu'elle aimait tant, *Spirou*.

### Pour les classes

Cette exposition est **ouverte à toutes et tous** et plaira particulièrement aux plus jeunes qui se retrouveront dans les histoires d'Hélène Becquelin, malgré l'écart générationnel. Cela sera l'occasion de comparer leur enfance avec celle vécue par l'autrice dans le Valais des années 60-70. C'est également une bonne façon d'aborder le genre de l'autobiographie avec les plus grand-e-s.

**Lieu :** Espace Romandie  
**Disposition de visite :** Visite limitée à 2 classes à la fois au maximum  
**Âge conseillé :** Tout public



© Antipodes, 2019

## Fille de l'ombre

Le travail de l'ombre et de la lumière est essentiel dans la bande dessinée. Il permet de donner aux dessins une forme de réalisme et de créer des effets particuliers pour le lecteur (horrifique, onirique, réaliste...). Mais d'où tire-t-il sa source ?

La légende veut que ce soit le fait d'une jeune femme anonyme, fille du potier Butadès de Sicyone. Dans la Corinthe du VI<sup>e</sup> siècle av. J-C., amoureuse d'un jeune homme partant pour l'étranger, elle aurait entouré d'une ligne l'ombre de son profil. Cette fable – en effet les strips animaliers de la grotte Chauvet remontent bien longtemps avant cette histoire – nous enseigne que l'ombre serait à l'origine du dessin. Les lignes ne sont rien d'autre que des projections, intimement liée à une source lumineuse.

Ainsi, le travail de l'ombre est central dans les genres visuels comme celui de la bande dessinée. Il permet de créer des reliefs ou de doter un dessin de réalisme. Les auteur-e-s peuvent également jouer sur cet aspect, comme le faisait Morris dans *Lucky Luke*. Les ombres permettent aussi de mettre en lumière ou non des personnages. Par exemple, Milton Caniff joue avec les ombres sur le visage de ses personnages de *Terry et les pirates* afin de leur créer des airs désespérés ou menaçants.

### Pour les classes

Cette exposition, qui est un prolongement de l'exposition *Ombres* à la Fondation de l'Hermitage, est l'occasion d'aborder avec vos élèves le travail de l'ombre fait par les dessinateurs. Vous pouvez, en amont ou en aval du festival, aller visiter la Fondation de l'Hermitage et observer la manière dont les dessinateurs/rices de bande dessinée utilisent le travail de l'ombre en comparaison des peintres.

**Lieu :** Espace Romandie  
**Disposition de visite :** Visite limitée à 2 classes à la fois au maximum  
**Âge conseillé :** Tout public



© Dargaud, 1968

## Le retour de Tif et Tondu



© Dupuis, 1956

### La relecture par Blutch

Des années plus tard, Blutch décide, avec son frère Robber, de reprendre le duo à sa sauce. Ensemble, ils publient trois cahiers qui compilent les premières planches en noir et blanc du futur album – à paraître pour 2019 - et invitent les lecteurs/trices dans les coulisses de *Tif et Tondu* avec des illustrations extraites des carnets de croquis de Blutch.

L'exposition de BDFIL proposera des planches de Will et Blutch, mais également des inédites de Jean-Christophe Menu, Nicoby ainsi que de notre invité d'honneur, Alex Baladi. Une occasion de comparer les dessins de ces auteurs à l'interprétation différente.

### Le Tif et Tondu de Will

Créé en 1938 par Fernand Dineur, Tif et Tondu sont deux détectives du *Journal de Spirou*, traquant les bandits dans le monde entier. En 1949, Will reprend le dessin des deux héros en leur offrant un style plus réaliste. À cette même époque, le scénariste Maurice Rosy leur fait cadeau du personnage de monsieur Choc : l'antagoniste emblématique du duo.

Avec une pause de six ans entre 1958 et 1964, Will anime *Tif et Tondu* pendant une quarantaine d'année avant d'abandonner la série en 1991 et de la léguer à Sikorski et Lapière.



© Dupuis, 2018

### Pour les classes

Bien qu'ouvert à tou.te.s, cette exposition attirera surtout les grands enfants ayant suivi les aventures des deux détectives dans les *Spirou* des années 50-80. Néanmoins, il sera intéressant pour les élèves de comparer les **différents styles** des différents auteurs exposés et d'aborder la thématique de la **relecture**.

Lieu :	Espace Romandie
Disposition de visite :	Visite limitée à 2 classes à la fois au maximum
Âge conseillé :	Tout public



## Livre d'or BDFIL 2005-2018

Un livre d'or, c'est un support qui rassemble les témoignages sur un endroit ou un événement. L'occasion de laisser une trace écrite (ou dessinée !) de son passage.

### Le livre d'or de BDFIL

En quinze ans, BDFIL a vu passer plusieurs centaines d'artistes autour d'expositions, de tables rondes, de performances ou de dedicaces. Autant de dessinatrices et dessinateurs qui ont laissé leur marque sur une page du grand livre d'or de BDFIL, grâce aux bénévoles présent-e-s aux dedicaces et qui ont su recueillir les coups de crayon. Des centaines et des centaines de dessins, ainsi réunis depuis la première édition du festival et qui, pour la quinzième, se décident à sortir au grand jour !

Un micro-choix anthologique de cette collection sera fait afin de (re)découvrir les nombreux/ses dessinateurs/trices ayant posé leur plume à Lausanne, mais également pour rappeler aux visiteurs/teuses le souvenir des années précédentes...

### Pour les classes

En vous baladant dans l'exposition, il sera intéressant de voir si les élèves reconnaissent le style de certain-e-s auteur-e-s : Mix&Remix, Anna Sommer, Zep,... Par ailleurs, vous pourrez les faire participer eux même à l'expérience en leur demandant, après leur visite, de **résumer en une seule page dessinée** leur impression de BDFIL 2019 ! L'occasion de se glisser dans la peau des artistes et de conserver un souvenir de cette quinzième édition.

**Lieu :** Espace Romandie  
**Disposition de visite :** Visite limitée à 2 classes à la fois au maximum  
**Âge conseillé :** Tout public



© Lewis Trondheim & Brigitte Findakly, 2016 / Boulet, 2010 / Hélène Becquelin



## (À Suivre)

La parenthèse (*À Suivre*) s'ouvre en 1978 et se ferme en 1997 après dix-neuf années d'existence. L'idée de Casterman était, avec cette revue, de devenir une figure d'autorité dans le monde de la bande dessinée. Ambition clairement atteinte, comme en témoignent les 239 numéros et les 21'872 planches publiées qui en résultent !

BDFIL consacre cette année une exposition qui commémorera ce magazine ayant marqué son époque et permis le développement de la bande dessinée dite « d'auteur », tournant important dans le monde du neuvième art.



© Casterman, 1978



© Casterman, 1997

### Pour les classes

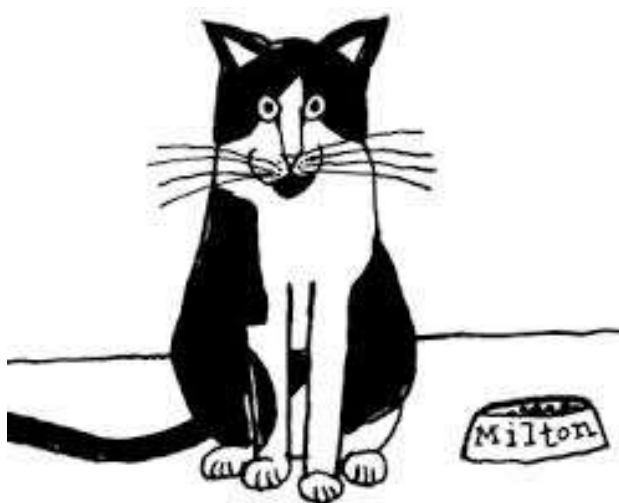
De par son époque de parution et les sujets qu'elle aborde, l'exposition sur (*À Suivre*) n'est pas vraiment destinée à un public d'enfants, bien qu'elle reste ouverte à toutes et tous. Cela peut être l'occasion de découvrir une revue et de parler, avec les plus grand-e-s, de la notion de « cliffhanger » si répandue dans les séries télévisées et déjà présente dans les magazines de bande dessinée du siècle dernier !

Lieu :	Espace Romandie
Disposition de visite :	Visite limitée à 2 classes à la fois au maximum
Âge conseillé :	Tout public

## L'Univers de Milton

Au cœur du cœur de l'ancien cinéma Romandie se trouve l'espace Enfants, relooké cette année par Haydé, dessinatrice du chat Milton. Le félin le plus connu du canton vient ronronner à BDFIL pour amuser les âmes d'enfant !

→ Cette exposition est la plus ludique des expositions de BDFIL et la plus appropriée pour les plus jeunes classe lors de la journée pédagogique. Elle comprend plusieurs espaces avec des ateliers variés, centrés sur la bande dessinée et ses composantes (bulles, onomatopée, cases, ...).



© La Joie de lire, 2007

Des activités à faire selon **ses propres envies**, avec :

- Un grand coin lecture où se prélasser et lire des BD
- Un atelier de dessin avec de nombreuses activités liées à l'univers du chat Milton
- Plein d'autres surprises...



© La Joie de lire, 2010

## Drozophile

Un atelier de sérigraphie qui accueillera les enfants pour une création originale grâce à une technique d'impression un peu oubliée. Cet atelier est animé par des collaborateurs/trices des éditions Drozophile. Pour des raisons d'organisation, un **horaire de passage** de chaque classe à cet atelier est établi. Cet horaire vous a été envoyé par courriel. La durée de l'atelier est estimée à 45 minutes par classe.

*Pour les classes participant à cet atelier, nous vous demandons d'expliquer préalablement à vos élèves en quoi consiste cette mystérieuse et fascinante technique de la sérigraphie.*



**Lieu :** Espace Romandie  
**Disposition de visite :** Visite limitée à 4 classes à la fois au maximum  
**Âge conseillé :** Tout public

N'hésitez pas à demander des renseignements au(x) bénévole(s) présent-e-s dans l'exposition, notamment sur le bon déroulement des animations et ateliers.

L'exposition contient un coin de lecture. Cependant, elle n'est pas conçue comme une aire de récréation, nous vous demandons donc de vous conformer aux indications des bénévoles présent-e-s et de veiller à une visite / expérience correcte de l'exposition par vos élèves.

## La Grenette

### 10 ans l'âge « Vigousse »

Fondé en 2009 par Barrigüe, Laurent Flutsch et Patrick Nordmann, *Vigousse* est LE magazine satirique de Suisse romande. En dix ans d'existence et plus de 400 numéros, il a vu passer de nombreux/ses dessinateurs/trices de presse dont Coco, Plonk et Replonk, Mix & Remix ou Bénédicté.

Deux anniversaires en un, pour sa quinzième édition, BDFIL accueille les dix ans de *Vigousse* pour une exposition des plus satirique ! L'occasion pour l'hebdomadaire vaudois de montrer qu'il ne prend pas une ride et reste aussi « vigousse » qu'à ses débuts !

#### Pour les classes

Vigousse, de par son aspect satirique, sera difficilement compréhensible pour les plus jeunes classes, bien que l'exposition reste ouverte à toutes et tous. Pour les plus grandes classes, ce sera en revanche l'occasion de parler du dessin de presse et de son importance ainsi que des questions qu'il soulève forcément : Peut-on rire de tout ? Où s'arrête la liberté d'expression ?

Cela peut également être l'occasion de débattre sur l'existence des médias ainsi que leur support. Beaucoup de journaux papier ont dû s'arrêter ou passer uniquement au numérique ces dernières années, ce qui n'est pas le cas de *Vigousse*. Comment fait-il pour survivre (abonnement, sponsors, publicités,...) ? Est-ce une bonne chose qu'il existe encore des journaux sur papier ? Sont-ils lus par certain-e-s de vos élèves ?

**Lieu :** La Grenette  
**Disposition de visite :** Visite limitée à 2 classes à la fois au maximum  
**Âge conseillé :** Tout public



© Vigousse, 2014



## Espace Arlaud

### Lausanne en BD

Certain-e-s artistes, mais certains lieux aussi sont des mondes : prenez au hasard... Lausanne ! Vous connaissez la ville ou pensez la connaître. Mais l'avez-vous déjà arpentée en bande dessinée ? Depuis Rodolphe Töpffer vraiment ?

Projet de commande de BDFIL 2019, l'exposition regroupera des planches d'auteurs/trices suisses, mais également étrangers/ères. L'occasion de visiter Lausanne sous un autre point de vue !



© Ville de Lausanne, 2018

### Pour les classes

En vous baladant dans l'exposition, vos élèves reconnaîtront sûrement des endroits de Lausanne. Vous pouvez également leur proposer de dessiner leur endroit préféré de Lausanne, à leur façon.

<b>Lieu :</b>	Espace Arlaud
<b>Disposition de visite :</b>	Visite limitée à 2 classes à la fois au maximum
<b>Âge conseillé :</b>	Tout public

### Derrière les cases de la mission. L'entreprise missionnaire suisse romande en Afrique australe (1870-1975)

L'évangélisation protestante a connu un essor considérable à la fin du XIXe et au début du XXe siècle. Les missionnaires ont rapporté de nombreux objets, des photographies, des films et des écrits dévoilés dans cette exposition qui s'appuie sur la bande dessinée *Capitão* de Stefano Boroni (dessin) et Yann Karlen (scénario).

### Pour les classes

Cette exposition, surtout destinée aux plus grand-e-s, est l'occasion d'ouvrir le sujet de la présence des missionnaires en Afrique.



© Antipodes 2019

<b>Lieu :</b>	Espace Arlaud
<b>Disposition de visite :</b>	Visite limitée à 2 classes à la fois au maximum
<b>Âge conseillé :</b>	Tout public



## Espace Rue de Genève 19

### Concours Nouveau talent



356 planches venues de 42 pays, sur le thème : **Ombre**

Ouvert à toute personne âgée de 15 ans et plus n'ayant jamais publié d'album, le traditionnel concours BDFIL invite cette année les nouveaux talents à plancher sur le thème « Ombre ».

Nous avons reçu un total de 356 projets provenant de 43 pays : Albanie, Algérie, Allemagne, Argentine, Arménie, Autriche, Belgique, Biélorussie, Brésil, Bulgarie, Canada, Chine, Croatie, Egypte, Espagne, Finlande, France, Grande Bretagne, Grèce, Inde, Indonésie, Iran, Israël, Italie, Kazakhstan, Lettonie, Malaisie, Maroc, Mexique, Norvège, Ouzbékistan, Philippines, Pologne, Portugal, Roumanie, Russie, Serbie, Slovaquie, Slovénie, Suisse, Taiwan, Ukraine et USA.

#### Pour les classes

Les prix décernés par le jury officiel seront annoncés lors du vernissage de l'exposition, le mardi 10 septembre, à la rue de Genève 19. Néanmoins, pendant tout le festival, les visiteurs/ses sont invité-e-s à voter pour leur planche favorite et à glisser leur bulletin dans l'urne, pour décerner le **prix du public**. Celui-ci sera annoncé le lundi 16 septembre.

Nous vous encourageons donc à faire voter vos élèves à l'aide des bulletins disponibles à l'entrée de l'exposition, mais vous pouvez également faire, en classe, les activités suivantes :

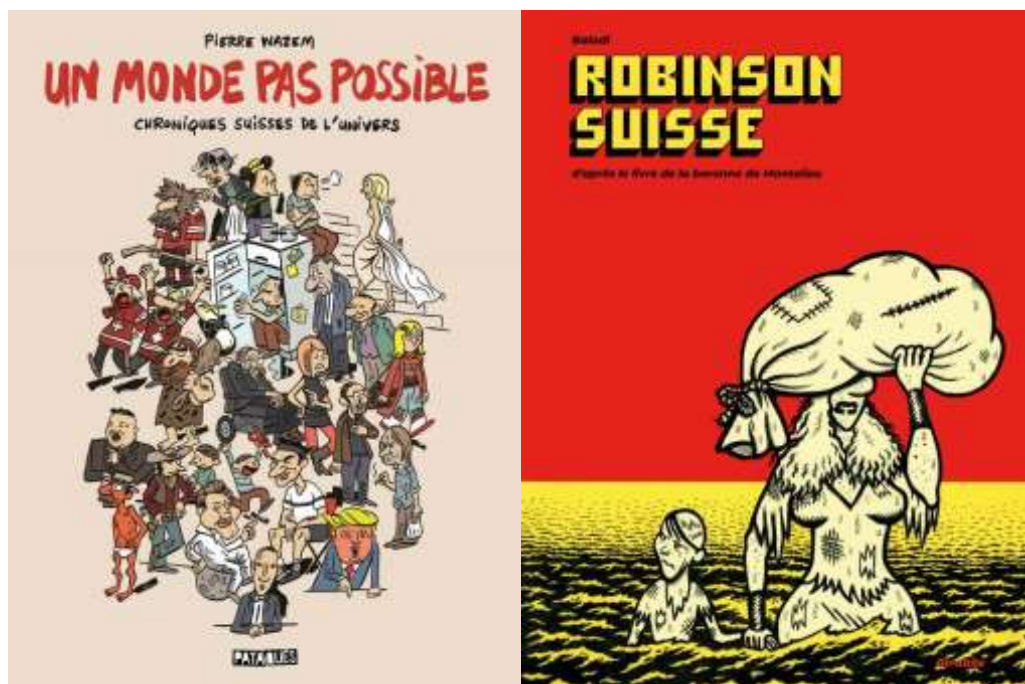
- Une planche sur ce thème, seul ou en petit groupe, à comparer avec les résultats sur place
- Leur présenter au préalable **ce à quoi un jury est attentif** lors de ses choix (narration, dessin, clarté...) et leur demander de garder ces points à l'esprit lorsqu'ils voteront à leur tour
- Un **débat ou une discussion** après la visite, durant laquelle les élèves présentent leur planche favorite, assortie d'une petite argumentation.

**Lieu :** Espace Rue de Genève 19 (1003 Lausanne)  
**Disposition de visite :** Visite limitée à 2 classes à la fois au maximum  
**Âge conseillé :** Tout public

*Plus d'informations sur le concours :* <http://www.bdfil.ch/concours-nouveau-talent-2019>

## Ceruleum

Alex Baladi et Pierre Wazem : planches récentes



Planches originales des derniers ouvrages d'Alex Baladi (*Robinson suisse*, Atrabile, coll. Ichor) et Pierre Wazem (*Un monde pas possible*, Delcourt, coll. Pataquès). L'accrochage est complété par le travail de Bachelor de Marina K., étudiante à Ceruleum (*Je suis grosse*, à paraître chez Antipodes).

Lieu : Ceruleum  
Disposition de visite : Visite limitée à 2 classes à la fois au maximum  
Âge conseillé : Tout public

## Théâtre de Vidy

### Baladi : le théâtre du pinceau

S'il vous reste du temps et que la météo se prête au jeu, vous pouvez entreprendre un petit périple jusqu'à Vidy afin d'observer la magnifique fresque de Baladi spécialement conçue pour la Kantina ! L'occasion également de découvrir le programme de la saison 2019-2020 et d'intéresser vos élèves au monde du théâtre...

ROSELINE ROSENSTEIN & GUY BALADI  
DECRIS-ARTYME



© Atrabile, 2016

## Maison du dessin de presse, Morges

### Dessins de pressoir

Également à découvrir, la Maison du dessin de presse organise une exposition pour fêter les cents ans d'André Paul. Située à Morges, vous n'aurez sans doute pas le temps de vous y rendre, mais pas d'inquiétude, l'exposition dure jusqu'au 27 octobre !

Dans un univers viticole, allez déguster (avec les yeux !) une centaine de dessins du caricaturiste suisse autour du terroir vaudois et des différents personnages qui le constitue, le tout autour du pressoir !



© Nestlé, 1994

## Projections cinématographiques

---

Nous vous proposons, au-delà de votre visite des expositions, d'assister à une projection d'une collection de courts-métrages d'animation. Ces projections, d'une durée variable entre 27 et 48 minutes, ont lieu dans la salle Cinéma, dans le Musée de Zoologie du Palais de Rumine. Elles sont proposée à **13h et 17h** le **jeudi et vendredi**. La capacité maximale est de 3 classes à la fois.

### Baladi cinéaste

*Frankenstein encore* (2009) et *Don Quijote de la Mancha / Capítulo Primero* (2010)

Mêlant acteurs et dessin, deux bijoux d'adaptation, par Alex Baladi et Isabelle Nouzha : celle du mythique *Frankenstein encore et toujours* de Baladi (Atrabile, 2001) et celle du premier chapitre du *Don Quichotte* (1605) de Cervantes.

- **Je-ve-sa-di 16h15**
- Durée : 32 min
- Âge légal : 12 ans (suggéré 14 ans)

### Ombre

Chefs-d'œuvre d'une célèbre découpeuse d'ombres : Lotte Reiniger (1899-1981).

- **Je-ve-sa-di 14h**
- Durée : 27 min
- Âge légal : 6 ans (suggéré 8 ans)

### Marjolaine Perreten

L'univers magique d'une jeune réalisatrice lausannoise....

- **Je-ve-sa-di 13h**
- Durée : 27 min
- Âge légal : 0 an (suggéré 6 ans)

### Les courts de Ceruleum

Sélection de courts-métrages réalisés à Ceruleum – École d'arts visuels à Lausanne.

- **Je-ve-sa-di 15h15**
- Durée : 35 min
- Âge légal : 12 ans (suggéré 14 ans)

## Contacts

---

### Pendant le festival

Responsable des journées pédagogiques 2019

Laurane Quartenoud

+41 79 764 40 71

[l.quartenoud@bdfil.ch](mailto:l.quartenoud@bdfil.ch)

### Avant le festival

Adresses et coordonnées

BDFIL

Place de la Cathédrale 12

CH – 1005 Lausanne

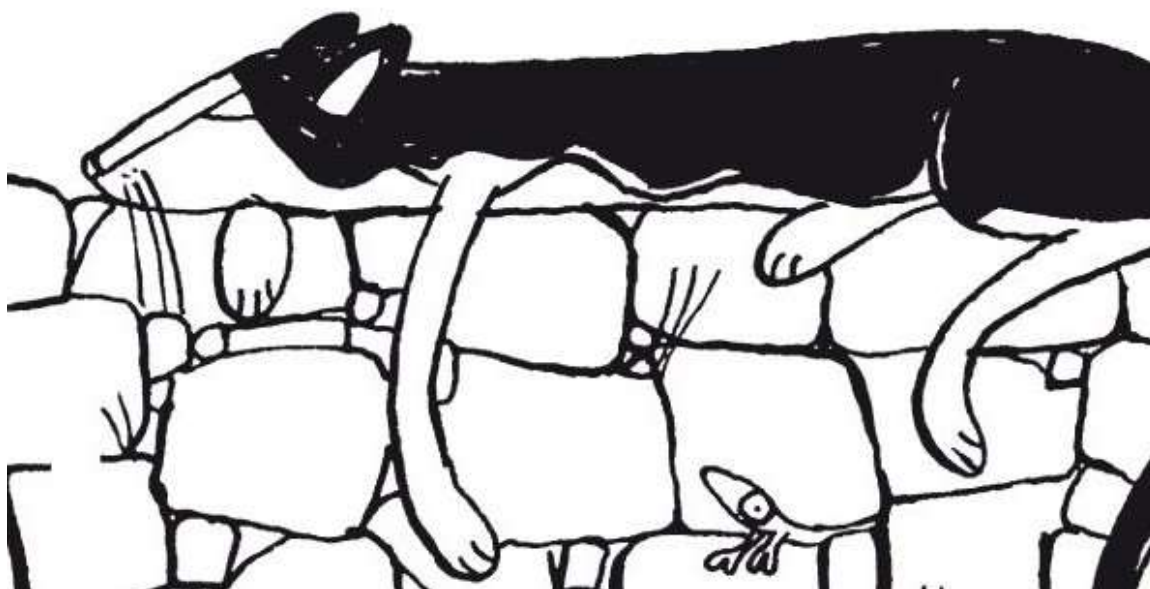
+41 21 312 78 10

[www.facebook.com/bdfil](http://www.facebook.com/bdfil)

[www.twitter.com/BDFILausanne](https://www.twitter.com/BDFILausanne)

[www.instagram.com/bdfil.lausanne](https://www.instagram.com/bdfil.lausanne)

Toute l'équipe vous souhaite une **bonne journée** et espère que **la visite vous plaira** ainsi qu'à vos élèves. Vos commentaires et vos retours nous sont précieux : ils nous aident à améliorer notre offre pédagogique année après année. C'est pourquoi nous vous remercions de bien vouloir remplir le sondage en annexe après votre visite.



*©La Joie de lire, 2017*

Nous vous remercions de remettre ce sondage à la fin de la journée à la **caisse** ou à la **responsable** de la journée pédagogique. Vous pouvez aussi nous les renvoyer par email à [l.quartenoud@bdfil.ch](mailto:l.quartenoud@bdfil.ch) ou encore par poste pour le 28 septembre au plus tard à **BDFIL, Place de la Cathédrale 12, 1005 Lausanne**. Un grand merci d'avance !



## Pour aller plus loin...

---

### Petit lexique des termes BD

**Art book** – Livre, généralement assez luxueux, présentant des documents sur l'élaboration d'un dessin animé ou d'un film, ou proposant une compilation des œuvres d'un auteur.

**Appendice** – Relie une bulle et son locuteur. Il prend souvent la forme d'une « flèche » pour la parole ou de petits ronds pour la pensée.

**Auteur-e complet-e** – Se dit d'un-e auteur-e de bande dessinée assurant la réalisation complète d'un ouvrage, du scénario au dessin, en passant par les couleurs, les textes, etc. Certain-e-s dessinateurs/trices s'associent à un-e scénariste, à un-e coloriste, voire à un-e lettré/trice, pour l'écriture de ses textes.

**Auteur-e indépendant-e** – Auteur-e assurant sa propre édition et diffusion.

**Bande ou strip (litt. bande en anglais)** – Succession horizontale, en ligne, de plusieurs cases. Une bande comprend plusieurs images. Le strip humoristique, fréquemment publié dans les journaux (ex : les aventures de Nelson dans Le Matin, ou Garfield) est une bande dessinée courte, généralement composée de 3 à 4 cases.

**Bande dessinée** – Tentative de définition... Enchaînements et successions de dessins, accompagnés ou non de textes, présentant de façon fragmentée une action dont le déroulement s'effectue par sauts successifs d'une image à une autre sans que s'interrompe la continuité du récit. Le texte illustre généralement l'image et non le contraire.

**Bichromie** – Dessin en deux couleurs.

**Bleu** – Argot de métier pour désigner une impression, en bleu, de l'encrage (voir sous **Encrage**) de l'auteur, pour assurer la mise en couleur séparée de sa planche. Son encrage, imprimé en noir sur un film est ensuite superposé, sur sa mise en couleur pour composer le résultat final. Cette technique a, avec l'avènement de la mise en couleur électronique, quasiment disparu.

**Bulle** – Voir sous **Phylactère**.

**Carte à gratter** – La carte à gratter est un procédé de création en bichromie inspiré et proche de la gravure. Ce procédé consiste à gratter (avec un cutter, une pointe ou un stylet) un carton blanc recouvert d'une couche d'encre de Chine. En réalisant un grattage plus ou moins important de la couche, on peut jouer sur les contrastes.

**Case ou vignette** – Espace souvent rectangulaire généralement entouré d'un trait noir plus ou moins fin, où est dessiné un moment de l'action. Les cases/vignettes peuvent potentiellement prendre toutes les formes et jouer avec leurs délimitations, voire s'en affranchir.

**Cartouche** – Voir sous **Récitatif**.

**Comic-book** – Recueil populaire de bande dessinée américaine de petit format (en moyenne 13/18 cm) publiant des histoires complètes pour adolescents ou adultes à raison de deux à quatre histoires par recueil.

**Couleur directe** – Application directe de la couleur (peinture, pastel, crayon couleur, aquarelle, etc.) sur la planche originale, sans passer par les étapes successives du bleu et du film, ou la mise en couleur à l'ordinateur. Appelle une maîtrise importante de la part de l'auteur.

**Crayonné** – Dessin initial et préparatoire de la planche de bande dessinée (dessins et phylactères, sans textes), réalisé généralement au crayon est précédant l'encrage (voir **Encrage**).

**Croquis** – Dessin préparatoire, d'intention, réalisé rapidement et de façon sommaire.

**Découpage** – Plan complet, écrit et dessiné, de l'histoire, scène par scène, image par image, établi par le dessinateur ou/et son scénariste. Détermine la taille des différentes cases, leur mise en scène, voire la place accordée au texte.

Equivaut, dans le domaine du cinéma, au principe du story-board.

**Diptyque** – Bande dessinée proposée en deux albums.

**Drouille** – Stock bas de gamme d'un bouquiniste de bandes dessinées.

**Edition indépendante ou alternative** – Se dit de toute édition non réalisée par des éditeurs traditionnels ou d'une certaine importance. En opposition, de manière générale, à l'édition de masse ou dite commerciale.

**Encrage** – Etape de la réalisation d'une bande dessinée consistant à tracer à l'encre de Chine le dessin préalablement établi au crayon, soit respectivement, le crayonné.

**Fanzine** – D'après les mots anglais « fanatic magazine », il s'agit d'une publication spécialisée réalisée et autoéditée par des collectifs de dessinateurs/trices professionnelles ou non-professionnel-le-s. Sa réalisation extrêmement flexible permet aux dessinateurs/trices de faire connaître et de diffuser leur travail à moindre frais sans attendre le soutien d'un éditeur. L'avènement des blogs (on parle alors de **webzine**) a considérablement modifié l'édition de ce type de support (initialement photocopiée et agrafée). Voir également **Prozine**.

**Film** – Élément transparent, reportant le trait du dessinateur. Tiré à l'atelier de photogravure à partir de la planche originale, sans indication de couleurs

**Fumetto** – Terminologie propre à l'édition italienne de bande dessinée regardant de petits opuscules de format A5, vendus généralement en kiosque et contenant des histoires d'aventures.

**Idéogramme** – Icône, symbole ou petit dessin exprimant une pensée ou un sentiment.

**Heroic fantasy** – Style de récit s'appliquant aussi bien à la littérature qu'au cinéma ou à la bande dessinée, qui suit le plus souvent les aventures d'un personnage (ou petit groupe de personnages) dans un monde merveilleux.

**Lettfrage** – Réalisation, à l'encre de Chine ou par tout autre moyen, des textes et dialogues d'une bande dessinée. Ce travail est parfois assuré par

un spécialiste appelé « lettré ». L'avènement de l'informatique tend néanmoins à faire disparaître le travail artisanal du lettrage. Nombre de dessinateurs se sont créés leur propre police de caractères ressemblant, à s'y méprendre, à un lettrage manuscrit.

**Ligne claire (ou trait pur)** – Traduction de « Klare lijn » (littéralement « dessin au fil », « au corbeau ») ; l'expression « ligne claire » a été définie et utilisée en 1977 par Joost Swarte, lors de l'exposition Tintin à Rotterdam. La ligne claire, fortement installée, défendue et popularisée par Hergé, à travers les aventures de Tintin et le Journal Tintin définit un graphisme pur, avec un trait de même épaisseur, ainsi qu'une couleur appliquée en seuls à-plats, sans dégradés, travail d'ombres ou volume susceptible d'altérer la lisibilité du tout. Il s'agit du style de dessin quasi génétique de la bande dessinée franco-belge. Son dépouillement vise la meilleure lisibilité du récit. Le travail d'Hergé a fait et fait encore de multiples adeptes. Parmi ceux-ci, on trouve des auteurs ayant travaillé avec Hergé, comme Edgar Pierre Jacobs (*Blake & Mortimer*) ou Jacques Martin (*Lefranc, Alix*), ainsi que bon nombre de collaborateurs du Journal *Tintin*, tels que Willy Vandersteen, Tibet et François Craenhals.

**Onomatopée** – Représente un mot ou une expression restituant « visuellement » un bruit ou un son (Boum ! Scratch ! Poc ! Tic, tic !). Les onomatopées constituent le « bruitage » ou le « son » de la bande dessinée.

**One-shot** – Bande dessinée dont le propos tient en un seul album. S'oppose aux **séries**.

**Palette/tablette graphique** – Outil de dessin électronique fonctionnant avec un stylet et des logiciels spécifiques. Il permet à la fois ou distinctement, la réalisation d'un tracé, la mise en couleur, etc. De nombreux dessinateurs l'utilisent aujourd'hui pour la simple amélioration ou/et la mise en couleur de leur travail. D'autres, à l'instar du Suisse Christophe Bertschy (Nelson) ou du Français Arthur De Pins (Péchés Mignons) réalisent l'entier de leur travail avec ce procédé.

**Para-BD** – Terme utilisé pour les objets ou éléments déclinés sur le thème de la bande

dessinée (textiles, objets 3D, figurines, posters, ex-libris etc.).

**Planche** – Page entière de bande dessinée. Support de travail et de création du dessinateur. Son format original peut atteindre de grandes dimensions. Certains dessinateurs tels que Rosinski ou Paul Gillon travaillent sur des planches de plus de 1m<sup>2</sup>.

**Phylactère (bulle, ballon)** – Espace réservé au texte. Le phylactère est relié aux personnages pour leur attribuer leurs paroles ou leurs pensées. Les récitatifs ou les indications temporelles s'inscrivent dans un élément appelé cartouche (généralement rectangulaire). Le phylactère est habituellement constitué d'une forme ovale ou rectangulaire. Le lien entre le phylactère et le personnage est fait à l'aide d'une extension pointue allant vers le personnage lorsqu'il s'agit de paroles ou, par exemple, à l'aide de plusieurs

cercles de grandeur décroissante lorsque le personnage réfléchit. Dans ce dernier cas, les cercles peuvent être substitués par des formes de nuages.

**Prozine** – Fanzine (voir sous **Fanzine**) devenu « pro », par une présentation soignée, notamment au niveau de la maquette, de la facture et du professionnalisme de ses participants. Presqu'une revue ou un magazine.

**Récitatif** – Il peut s'agir de textes courts comme « Pendant ce temps... » ou « Le lendemain matin... » mais il peut être beaucoup plus étoffé et expliquer ou détailler l'action. Il sert à rendre certaines actions pratiquement impossibles à restituer par l'image.

**Storyboard** – Voir **Découpage**.

**Strip** – Voir **Bande**.

**Webzine** – Voir **Fanzine**.

## Et encore...

### Quelques sites Internet utiles

- [www.babd.net](http://www.babd.net) – Les grandes lignes de l’histoire de la BD, les différentes étapes de la création d’une BD, une sélection de séries et d’albums pour les enfants et les adolescents sous forme de fiches.
- [www.expositions.bnf.fr/bd/index.htm](http://www.expositions.bnf.fr/bd/index.htm) – Des pistes pédagogiques, avec une proposition d’atelier à télécharger.
- [www.labojrds.hypotheses.org/ressources/bibliographies-thematiques/bd-et-enseignement-2-propositions-pedagogiques-en-ligne](http://www.labojrds.hypotheses.org/ressources/bibliographies-thematiques/bd-et-enseignement-2-propositions-pedagogiques-en-ligne) – Idem
- [www.bedetheque.com](http://www.bedetheque.com) – Une base de données très complète sur la bande dessinée.

### Quelques ouvrages de référence utiles

- Claude Aubert, François Conod, Nicolas Gaillard, *Littérature et bande dessinée : quelques outils pour l’étude de texte au gymnase*, Lausanne : Gymnase cantonal du Bugnon, 2009.
- Jean-Benoît Durand, *À la découverte de la BD*, Paris : Flammarion, col. Castor Doc, 2006.
- Sergio Garcia, *L’aventure d’une BD*, Paris : Delcourt, 2004.
- Thierry Groensteen, *La bande dessinée : mode d’emploi*, Bruxelles : les Impressions nouvelles, 2008.
- Scott McCloud, *Faire de la bande dessinée*, Paris : Delcourt, 2007.
- Lewis Trondheim, Sergio García, *Bande dessinée. Apprendre et comprendre*, Paris : Delcourt, 2006.
- Didier Quella-Guyot, *La BD de case en classe : Explorer la bande dessinée*, CRDP de Poitou-Charentes : Dupuis, 2004.

*Littérature et bande dessinée : quelques outils pour l’étude de texte au gymnase* ainsi que *La BD de case en classe : Explorer la bande dessinée* sont directement orientés vers une utilisation scolaire de la bande dessinée et s’adressent aux enseignant-e-s désireux/ses d’en faire un objet pédagogique. À *la découverte de la BD* propose une approche holistique de la bande dessinée, retraçant son histoire et traitant les éléments techniques ou narratifs qui la composent. *La bande dessinée : mode d’emploi* explore quant à lui, sous la forme d’une bande dessinée, toutes les grandes questions que cet art se pose ainsi en manuel de lecture et d’analyse du neuvième art incontournable. Enfin les trois autres ouvrages sont conçus comme des albums de bande dessinée, expliquant pas-à-pas la conception d’une bande dessinée.

### Centre BD de la Ville de Lausanne

Outre la réalisation de BDFIL, la Ville de Lausanne soutient et entretient l’un des plus grands et plus riches fonds européens de bande dessinée réuni sous l’enseigne « Centre BD de la Ville de Lausanne ». Ce fonds patrimonial est conservé et développé au sein de la Bibliothèque municipale de Lausanne (BML). Il est constitué de près de 200’000 documents de tous types. À noter que la BML offre un nombre très important de bandes dessinées en prêt.

#### Service Bibliothèques et Archives de la Ville de Lausanne

Centre BD de la ville de Lausanne  
Avenue d’Echallens 2A  
1004 Lausanne  
021 315 69 62